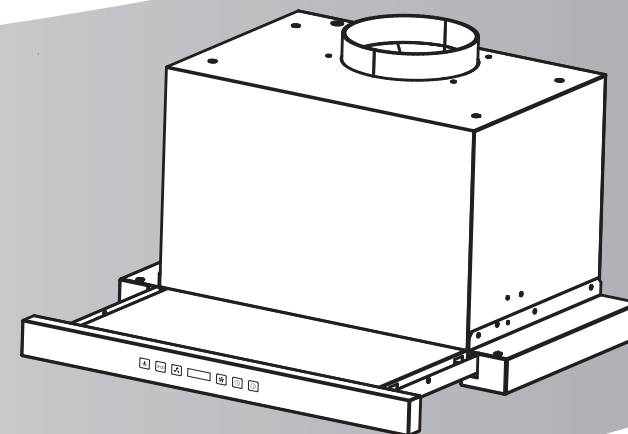


Инструкция по эксплуатации кухонной вытяжки

Упаковочный лист

NO.	Название	количество
1	Вытяжка	1
2	Расширяющийся болт	4
3	Расширяющаяся загрузка	4
4	Винт ST4*18	6
5	Алюминиевый фильтр	2
6	Хомут	1
7	Инструкция для пользователя	1



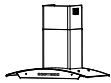
МОДЕЛЬ **EX-2036**



Recyclable



Внимательно прочитайте эту инструкцию по эксплуатации
кухонной вытяжки перед её использованием
Прочитайте и сохраните эту инструкцию



Введение

Поздравляем вас с приобретением нашей кухонной вытяжки, которая спроектирована и изготовлена по современным технологиям и соответствует международным стандартам качества.

Просим внимательно прочитать прилагаемую инструкцию перед установкой и/или использованием кухонной вытяжки, в которую включены важные рекомендации по установке, использованию и технике безопасности. Просим должным образом сохранять все документы на будущее. Наша компания не будет нести ответственность, если проблема возникнет по причине незнания рекомендаций, изложенных в этих документах.

Товар имеет упаковку, которая защищает его во время транспортировки и хранения.

Товар во время транспортировки и хранения не бросать и обеспечивать защиту от влаги.

Реализация и утилизация товара осуществляются в соответствии с законодательством Республики Беларусь

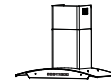
Номер серийный – как читать дату производства вытяжки:

4 цифры	4 цифры	2 цифры	2 цифры	3 цифры
	- год	- месяц	- число	

Правильное удаление этого изделия



Эта маркировка указывает на то, что данное изделие не должно удаляться вместе с другими бытовыми отходами. Чтобы предупредить нанесение потенциального ущерба окружающей среде или здоровью человека в результате неконтролируемого удаления отходов, подойдите к утилизации со всей ответственностью, чтобы способствовать рациональному многократному использованию материальных ресурсов. Для осуществления возврата вашего вышедшего из строя оборудования просим использовать системы возврата и сбора или обратиться к агенту розничной торговли, у которого было приобретено изделие. Они могут взять изделие с целью проведения безопасной для окружающей среды утилизации.



содержание

Информация и рекомендации

Информация и рекомендации 1

Узнай о своей кухонной вытяжке

Устройство вытяжки 2

Применение

Управление вытяжкой 3

Данные 4

УСТАНОВКА

Расположение и высота при установке 4

Крепление вытяжки 5

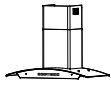
Установка воздуховода 6

ТЕХНИЧЕСКОЕ ОБСЛУЖИВАНИЕ

Поиск и устранение неисправностей 7

Чистка металлического фильтра 8

Замена ламп LED 9



ИНФОРМАЦИЯ И КОНСУЛЬТАЦИИ

Информация и консультации

Все упаковочные материалы разработаны с учетом требований по охране окружающей среды и, следовательно, могут быть утилизированы. Просим обращаться с упаковочными материалами с позиции бережного отношения к окружающей среде.

Данная кухонная вытяжка сконструирована специально для применения в домашних условиях при приготовлении пищи, поэтому используйте её только в домашних условиях.

Техническое обслуживание вытяжки допускается производить только специально обученному инженерно-техническому персоналу который имеет соответствующую квалификацию и может заниматься обслуживанием вытяжек.

Во избежание серьёзных последствий другому персоналу не разрешается открывать вытяжку и производить ремонтные работы.

Если вы обнаружили явные повреждения кухонной вытяжки, не включайте электропитание устройства и немедленно обратитесь в районный центр обслуживания потребителей или к торговому агенту.

Если шнур питания поврежден, то во избежание опасности его замену должен произвести представитель фирмы-изготовителя или её сервисный агент или лицо, имеющее такую же квалификацию.

Данное оборудование не предназначено для использования лицами (включая детей) с ограниченными физическими и умственными способностями или ограниченным чувственным восприятием, либо лицами, у которых не имеется опыта и знаний, кроме случаев, когда они пользуются вытяжкой под надзором или им даны соответствующие разъяснения, в отношении пользования оборудованием, лицом, ответственным за их безопасность. Дети должны находиться под контролем взрослых, которые проследят, чтобы они не играли с вытяжным оборудованием.

При определенных условиях электрическое оборудование может представлять опасность.

1 При одновременной работе вытяжного оборудования с газовыми приборами или оборудованием, работающем на другом топливе.

Необходимо предусмотреть достаточную вентиляцию помещения.

2 Во время работы вытяжки не проверяйте состояние фильтров.

3 Не прикасайтесь к электрической лампочке в течение получаса после использования вытяжки.

4 Не зажигайте пламя под вытяжкой.

5 Не допускайте включения газовой горелки, если в это время на газовой плите нет кастрюли, так как это может повредить фильтры и привести к опасности возникновения пожара.

6 Постоянно контролируйте процесс жарки продуктов, поскольку перегретое масло может стать причиной пожара.

7 Прежде, чем приступить к любой работе, связанной с техническим обслуживанием, отсоедините от сети кабель питания.

8 После монтажа оборудования должен быть обеспечен доступ к розетке питания.

9 Отвод воздуха из выпускного патрубка не должен осуществляться в дымоход, который используется для выпуска дымовых отходящих газов, поступающих от газовых плит и плит, использующих другие виды топлива.

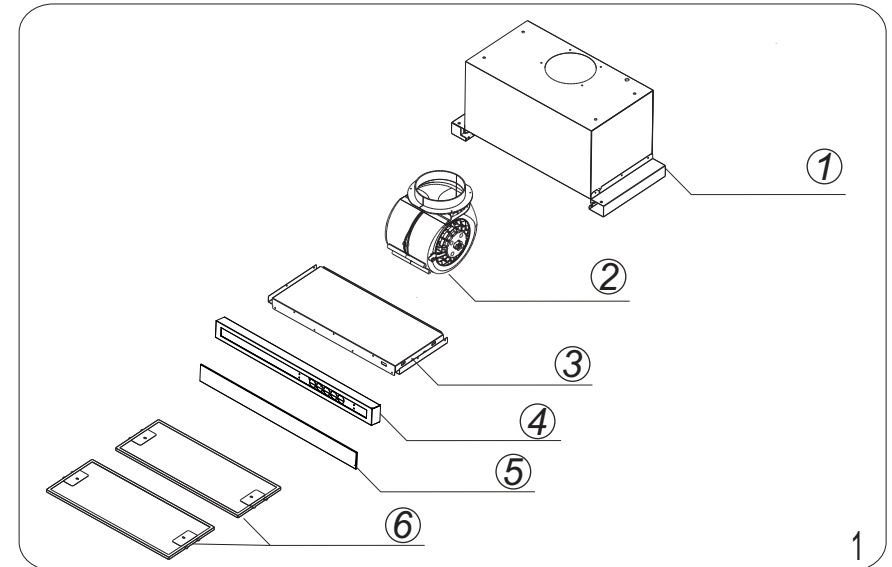
10 Должны выполняться постановления, касающиеся выбросов воздуха.



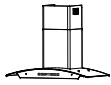
УЗНАЙТЕ О СВОЕЙ КУХОННОЙ ВЫТЯЖКЕ

- Просим не оставлять кухню без присмотра, если Вы готовите пищу с применением твердого животного жира или растительного масла, чтобы избежать повреждения кухонной вытяжки в результате перегрева или пожара, вызванного воспламенением скопившихся остатков жира в фильтрах вытяжки.
- Перед использованием вытяжки убедитесь в том, что все осветительные лампы, масляные фильтры, кухонной вытяжки правильно установлены.
- Пожалуйста, не вставляйте вилку в розетку питания и не вынимайте её из розетки мокрыми руками.
- Просим убедиться в том, что энергосистема в Вашем доме (ток, напряжение, соединительные провода) удовлетворяют стандартным требованиям к потребителям электроэнергии (кухонной вытяжке).
- Просим не использовать плавкие предохранители с высокой нагрузочной способностью по мощности.

Устройство вытяжки



- | | |
|--------------------|-----------------------|
| 1 Основной корпус | 4 Панель управления |
| 2 Мотор | 5 Стекло |
| 3 Выдвижная панель | 6 Алюминиевые фильтры |



Управление вытяжкой



1

1) Освещение

При включенном питании, прикоснитесь к - индикатор загорится и лампы освещения включатся, при повторном прикосновении к - индикатор погаснет и лампы освещения выключатся.

2) Часы

При включенном питании, прикоснитесь к , на дисплее начнет мерцать "h", что означает «часы». Второй раз прикоснувшись к , на дисплее начнет мерцать «min», что означает «минуты». Установите время. Третий раз прикоснувшись к , вы выйдете из программы.

3) уменьшение / - и увеличение / +

а) Увеличение/уменьшение скорости

В режиме ожидания при прикосновении к двигатель будет работать на высокой скорости, если прикоснуться к , то скорость двигателя уменьшится. Изменение скорости отображается на экране в течение 5 секунд. Цифра «3» означает высокую скорость, цифра «2» означает среднюю скорость и цифра «1» означает низкую скорость. Если вытяжка работает на максимальной скорости (3 скорости), то кнопка не будет работать. Если вытяжка работает на минимальной скорости (1 скорости), то кнопка не будет работать. При работе вытяжки на максимальной скорости, будет светиться индикатор , при работе на средней скорости будут светиться индикаторы и , и когда вытяжка работает на минимальной скорости, то будет светиться индикатор .

б) Установка времени

Прикоснитесь к - индикатор загорится. Индикаторы и будут мерцать в течение 5 секунд, в это время индикатор часы также будет мерцать 5 секунд. В течение этого периода, прикоснитесь к и для установки времени. Часы устанавливаются в диапазоне 00-23, минуты – в диапазоне 00-59. Если не регулировать время, в течение 5 секунд, то мерцание прекращается автоматически. Часы настроены.

4) Таймер задержки времени

При работающем двигателе прикоснитесь к - индикатор загорится. Начальное время задержки составляет 3 минуты, по истечении которых, вытяжка автоматически выключится. При удержании в течение 5 секунд можно изменить время задержки таймера от 1-9 минут. Если во время работы таймера задержки, Вы нажмете , то таймер выключится и вытяжка заработает на той скорости, на которой работала до запуска таймера.

5) Питание

В состоянии простоя нажмите кнопку питания - вытяжка перейдет в режим ожидания, загорится индикатор и дисплей с часами. В этот момент Вы можете нажать кнопку и , чтобы заработал двигатель. Если, при работающем двигателе, нажать кнопку питания , то мотор прекратит работать. Если вытяжка находится в режиме ожидания и при этом с ней не проводить никаких операций в течение 3 мин, то она автоматически выключится и перейдет в состояние простоя.



Данные

Электропитание: 220-240В~ / 50Гц
 Номинальная мощность: 203 Вт
 Освещение: светодиодное 2 * 1.5 Вт
 Производительность: 1000 м. куб/час

Мы проводим политику постоянного совершенствования проектирования и разработки, следовательно, строгая точность иллюстраций и описаний не может быть гарантирована.

Сохранение этой книжки с инструкциями.

Храните эту книжку с инструкциями в доступном месте для получения требуемой информации. Она содержит важные детали по безопасному и надлежащему использованию вашего оборудования.

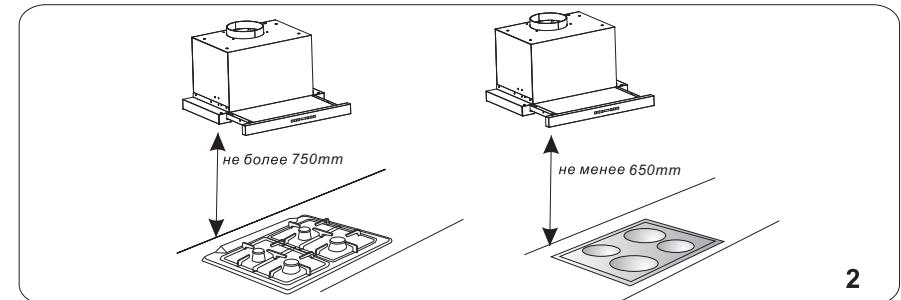
Расположение и высота при установке

Перед началом установки убедитесь в том, что электропитание отключено. Просим устанавливать вытяжку в сухом месте, защищенном от попадания прямых солнечных лучей.

Следует предусмотреть достаточный объем и ровную поверхность вокруг места установки вытяжки. Следите чтобы вытяжка не прикасалась к шкафчикам. Таким образом, обеспечивается устойчивость вытяжки, без её тряски.

Вытяжка должна крепиться прямо над кухонной плитой и на одной оси с ней.

Мы рекомендуем, чтобы после установки нижняя поверхность вытяжки находилась на расстоянии не менее 600 мм и не более 750 мм от нагревательных элементов и горелок.



2

1 Извлеките вытяжку из картонной коробки

2 Положите вытяжку верхней стороной вниз на стол, покрытый картоном или бумагой для предохранения поверхности стола и вытяжки от царапин.

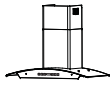
3 Установленная вытяжка должна находиться в радиусе 0,8м от розетки питания.

Существует опасность возникновения пожара, если чистка не выполняется в соответствии с инструкциями. Просим отключать электрический кабель перед тем, как произвести чистку или техническое обслуживание.

Просим не мыть вытяжку непосредственно водой.

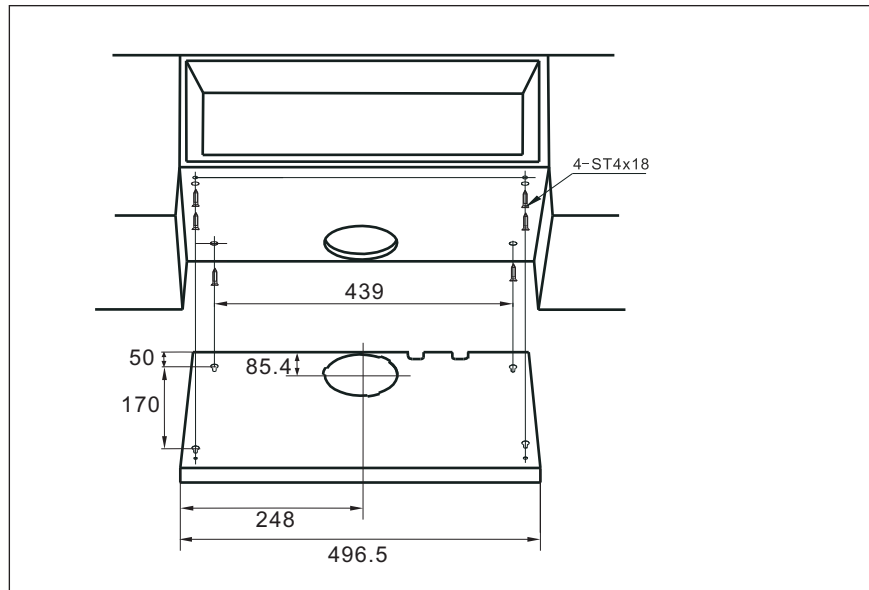
Запрещается использовать моющие средства специально не предназначенные для мытья изделий из нержавеющей стали.

Пожалуйста, производите чистку кухонной вытяжки и её периодическое техническое обслуживание, в соответствии с частотой и условиями её использования. Это поможет сохранить вытяжку в хорошем работоспособном состоянии, а также увеличить срок её службы.



УСТАНОВКА

Крепление вытяжки

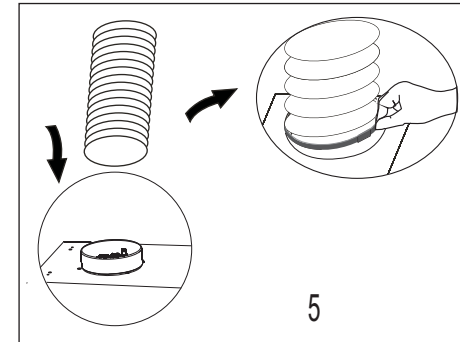


Согласно чертежу сделайте в полке четыре отверстия диаметром 5 мм. Под крепёжные винты и отверстие диаметром 160 мм под воздуховод. Поднесите и закрепите вытяжку.
Рекомендуемое расстояние между низом вытяжки и боковыми стенками шкафов с обеих сторон должно быть не менее 2 мм. Между задней стороной вытяжки и шкафом не менее 10 мм.

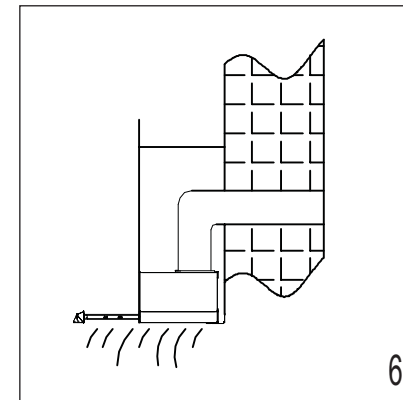


УСТАНОВКА

Установка воздуховода

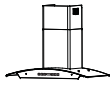


Для того, чтобы эффективнее удалить дым и испарения из кухни, просим выбрать подходящий выпускной патрубок, в соответствии с размером диаметра демпфера (шибера).
Пожалуйста, соедините один конец выпускного патрубка с вытяжкой, зафиксируйте хомутом, а другой конец — с общим дымоходом или отверстием в стене.



Вывод воздуха может осуществляться сквозь стену на улицу, либо канал может располагаться под подвесным потолком. Избегайте большого количества изгибов в вытяжной трубе, так как это снижает эффективность вытяжной системы. Запрещается уменьшать диаметр воздуховода!

Отвод воздуха из выпускного патрубка не должен осуществляться в дымоход, который используется для выпуска дымовых отходящих газов, поступающих от газовых плит и плит, использующих другие виды топлива



Поиск и устранение неисправностей

Прежде чем допустить самое худшее, проверьте возможность решения проблемы вместе с этим простым руководством по поиску неисправностей:

Электрическая лампа не работает

Вероятно, требуется замена, хотя проверьте сначала, хорошо ли лампа вкручена в патрон. Если нить перегорела, помните, что электролампы не включены в нашу гарантию. Не забудьте отключить питание перед заменой ламп.

Двигатель работает, но всасывание воздуха не происходит

Немедленно выключите оборудование и проверьте, соответствующий ли режим выбран с помощью ручки переключения режимов.

Двигатель работает, но вентилятор работает не так эффективно, как обычно

Проверьте жировой фильтр. Если его давно не чистили или не производили недавно его замену, то он может быть загрязнен жировыми отложениями. Если же фильтр относительно чистый, проверьте угольный фильтр. Если его не меняли более шести месяцев, снимите его и поставьте новый фильтр. Со временем накопившийся жир имеет тенденцию выводить из строя угольный фильтр точно таким же образом, как и жировой фильтр, снижая, таким образом, эффективность работы и вентилятора, и самого фильтра.

Не удается запустить двигатель с помощью ручек управления

Проверьте вилку, розетку и предохранители. Если они в порядке, а проблема не устраняется, то это может быть связано с тем, что скопившийся жир ухудшает эффективность работы механизма выключателя. Попробуйте быстро несколько раз включить-выключить, манипулируя ручкой и добиваясь её очищения от излишков жира. Если проблема не исчезла, вызовите сервисного агента.

Вытяжка совсем не работает

Проверьте, включена ли вытяжка в сеть питания? Следующее действие: проверьте, не было ли отключения электроэнергии включением соседних ламп и т. д.

Все еще не работает? Вызывайте сервисного работника

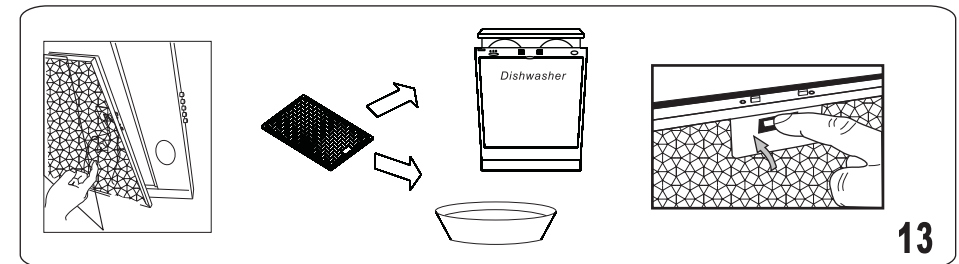
Если после принятия мер в соответствии с выше приведенными рекомендациями, вы не смогли исправить ситуацию, обратитесь по телефонному номеру, приведенному на обратной стороне брошюры, в сервисную службу.



Чистка металлического фильтра

Рекомендуется проводить чистку металлического фильтра каждые три месяца, выполняя следующие предписания:

- Снимите стекло с кухонной вытяжки, затем снимите металлический фильтр и промойте его в растворе воды с нейтральным жидким detergentом, оставляя в растворе с целью замачивания.
- Тщательно промойте теплой водой и оставьте для высушивания.
- Этот металлический фильтр можно также мыть в посудомоечной машине.
- После нескольких процедур мойки цвет металлического фильтра может измениться. Это не является поводом для обращения потребителя с жалобой или для замены металлического фильтра.



Существует опасность возникновения пожара, если чистка не выполняется в соответствии с инструкциями.

Просим отключать электрический кабель перед тем, как произвести чистку или техническое обслуживание.

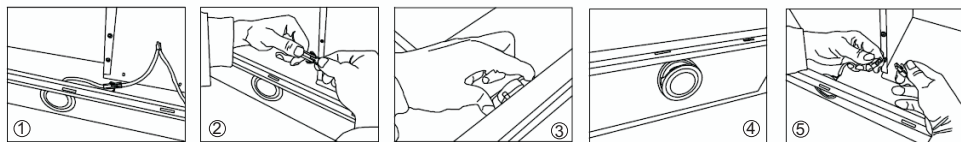
Просим не мыть вытяжку непосредственно водой.

Пожалуйста, производите чистку кухонной вытяжки и её техническое обслуживание периодически, в соответствии с частотой и условиями её использования. Это поможет сохранить вытяжку в хорошем работоспособном состоянии, а также увеличить срок её службы.



Замена лампы LED

Внимание : необходимо выключить все электрические исключения вытяжки. Отменяя части вытяжки, вы должны нести защитные перчатки для защищения пальцев, поскольку у вытяжки острые части.



1. Обеспечите, чтобы вытяжка не была в состоянии работы, одновременно необходимо выключить все электрические источники.
2. Открывайте фильтры, найдите сцепную муфту затравки. ①
3. Отделение муфты: Нажимите руками цоколь анода сцепной муфты и осторожно вырывайте его. ②
4. Внутри нажимите шнеллер LED пальцами и вытащите лампы. ③
5. Вставьте приготовленные LED в панель и обеспечите шнеллер как раз подходит к взводному . ④
6. Удержите цоколь анода и вложите в сцепную муфту. ⑤
7. Подключите к электронному току, и проверите вытяжку.

Внимание: используйте подходящие LED, иначе это вызывает пожар или потенциальную опасность.
Получите, пожалуйста LED у местных отделов обслуживания после продажи или у производителя, и обеспечите, чтобы у них были одиноковые размеры с представленными производителем.



Гарантийный талон

Наименование изделия			
Модель		Серийный номер	
Гарантийный срок			

Дата продажи	Число			Наименование торговой организации	Место печати
	месяц	год			

Изделие получил, претензий к комплектации

и внешнему виду не имею, с условиями

гарантии и сервисного обслуживания ознакомлен

подпись покупателя

Упаковку вскрыл, изделие
проверил и продал

подпись продавца

1.Комплект поставки.

НАИМЕНОВАНИЕ ИЗДЕЛИЯ	КОЛ-ВО	ПРИМЕЧАНИЕ
Изделие		
Гарантийный талон		
Руководство по эксплуатации		
Набор крепежных деталей (при наличии)		

2. ПРАВИЛА ХРАНЕНИЯ.

1. Изделие должно храниться и транспортироваться в заводской упаковке только в положении, указанном на манипуляционных знаках.
2. Изделие должно храниться в упакованном состоянии в закрытом помещении, гарантирующем защиту от атмосферных и других вредных воздействий при температуре воздуха от +5°C до +40°C и относительной влажности не более 80% при отсутствии в воздухе кислотных и других паров, вредно действующих на материалы панели.

Сервисный центр в г. Минске:

Тел: 8-(029)-633-14-84

Время работы: Рабочие дни: понедельник-пятница с 9-00 до 18-00

Выходные дни: суббота, воскресенье

Обед : с 13-00 до 14-00

Внимание! Пожалуйста, потребуйте от продавца полностью заполнить гарантийный талон.

3. ГАРАНТИЙНЫЕ ОБЯЗАТЕЛЬСТВА .

1. Средний срок службы изделия не более 5 лет, при условии соблюдения правил эксплуатации.
2. При отсутствии на отрывном талоне штампа с отметкой даты продажи гарантийный срок исчисляется со дня выпуска изделия заводом.
3. В течение гарантийного срока неисправности, возникшие по вине изготовителя, устраняются персоналом сервисной службы, доставка изделия для его ремонта и его возврат осуществляется силами и за счет покупателя
4. Представитель сервисной службы, производящий ремонт, обязан заполнить отрывной изымаемый талон и корешок к нему. Корешок гарантийного талона остается в гарантийном талоне.
5. В случае утери оригинала гарантийного талона владелец изделия лишается права на гарантийный ремонт. Дубликаты гарантийных талонов не выдаются.
6. Предприятие-изготовитель не несет ответственности за неисправности изделия и не гарантирует его работу в случаях:
 - несоблюдения правил установки и эксплуатации;
 - ремонта, установки, подключения изделия организациями или лицами, не имеющими лицензии на этот вид деятельности.
7. Гарантия действительна только при наличии правильно и четко заполненного гарантийного талона с указанием серийного номера изделия, даты продажи, гарантийного срока, четкой печатью продавца;
8. Гарантийный срок на запчасти, замененные в течение гарантийного срока, составляет 3 (три) месяца;
9. В случае необходимости проверки качества изделия владелец имеет право передать изделие в сервисный центр. В случае вызова мастера для проверки качества изделия, в результате которого выявилось отсутствие недостатка, диагностика проводится бесплатно, а транспортные расходы оплачиваются владельцем по прейскуранту сервисного центра.;
10. Серийный номер и модель изделия должны соответствовать указанным данным в гарантийном талоне;
11. Изделие снимается с гарантии в случае нарушения правил эксплуатации, изложенных в Инструкции по эксплуатации;
12. Не гарантийные случаи:
 - если обнаружены несанкционированные изменения конструкции или схемы изделия не оговоренные в Инструкции по эксплуатации;
 - если в любое время, в течение гарантийного периода изделие было вскрыто, какая-либо часть заменена или имеются механические повреждения товара
13. Гарантия не распространяется на следующие неисправности:
 - механические повреждения (царапины, трещины, сколы и т. п.) включая повреждения во время транспортировки, а также неисправность вызванная ненадлежащим использованием.
 - повреждения, вызванные попаданием внутрь изделия посторонних предметов, веществ, жидкостей, насекомых и всех других видов повреждений вызванных неправильным или небрежным использованием изделия;
 - повреждения, вызванные несоответствием Государственным стандартам параметров питающих и других подобных внешних факторов;
 - повреждения, вызванные использованием нестандартных расходных материалов и запчастей;
 - повреждения, вызванные ненадлежащими условиями среды (например, температуры), действиями непреодолимой силы или внешними причинами (например, бросками сетевого напряжения, молнией и т.д.), стихией пожаром
14. Гарантия не распространяется на расходные материалы, такие как фильтры, лампы подсветки, кабеля, а также расходы, связанные с демонтажем и повторной установкой техники, вызванной необходимостью проведения гарантийного ремонта.

4. Информация об установке изделия.

- Мы настоятельно рекомендуем доверить установку и подключение изделия специалистам сервисного центра. Для этого Вам необходимо обратиться в сервисный центр по телефону указанному в гарантийном талоне.
- В случае обращения в иные организации или к физическим лицам, требуйте занесения данных установщика в гарантийный документ (графа «Информация об установке изделия»).
- Оплата работ по установке и подключению изделия происходит по прейскуранту сервисного центра. Изготовитель не несет какой-либо ответственности за любой ущерб, нанесенный имуществу граждан вследствие установки и подключения, которые не соответствует требованиям, указанным в инструкции по эксплуатации, и/или произведены не уполномоченными на это лицами.
- В случае нарушения требований по установке и подключению ответственность за причиненный ущерб несет лицо, проводившее эту работу.



Все оборудование должно быть обязательно заземлено. Незаземленное оборудование является потенциально опасным. Изготовитель не несет ответственности за ущерб, причиненный здоровью и имуществу покупателя, если он вызван несоблюдением норм установки.

1. Дата установки _____

2. Адрес установки _____

3. Наименование организации-установщика _____

Телефон _____

Адрес _____

_____ (фамилия, имя, отчество)

_____ (подпись)

5. отключение мной проверено,
претензий к подключению не имею _____

_____ (подпись покупателя)

Корешок на гарантийный ремонт.

Гарантийный ремонт произвел: _____

Выполненные работы: _____

ГАРАНТИЙНЫЙ ТАЛОН

Талон №1

на гарантийный ремонт изделия

Модель: _____

Серийный номер _____

Продан магазином (организацией) _____

м/п

«__» _____ 20__ г. _____

(подпись)

Владелец и его адрес, телефон: _____

Претензий к ремонту не имею _____

(подпись)

Выполненные работы по устранению неисправностей:

1. _____

2. _____

3. _____

4. _____

Гарантийный ремонт произвел: _____

(Фамилия И.О.)

«__» _____ 20__ г. _____

(подпись)

м/п

ГАРАНТИЙНЫЙ ТАЛОН

Талон №1

на гарантийный ремонт изделия

Модель: _____

Серийный номер _____

Продан магазином (организацией) _____

м/п

«__» _____ 20__ г. _____
(подпись)

Владелец и его адрес, телефон: _____

Претензий к ремонту не имею _____
(подпись)

Выполненные работы по устранению неисправностей:

1. _____
2. _____
3. _____
4. _____

Гарантийный ремонт произвел: _____
(Фамилия И.О.)

«__» _____ 20__ г. _____
(подпись)

м/п

«__» _____ 20__ г. _____

Гарантийный ремонт произвел: _____
Выполненные работы: _____

Корешок на гарантийный ремонт.

ГАРАНТИЙНЫЙ ТАЛОН

Талон №2

на гарантийный ремонт изделия

Модель: _____

Серийный номер _____

Продан магазином (организацией) _____

м/п

«__» _____ 20__ г. _____
(подпись)

Владелец и его адрес, телефон: _____

Претензий к ремонту не имею _____
(подпись)

Выполненные работы по устранению неисправностей:

1. _____
2. _____
3. _____
4. _____

Гарантийный ремонт произвел: _____
(Фамилия И.О.)

«__» _____ 20__ г. _____
(подпись)

м/п

«__» _____ 20__ г. _____

Гарантийный ремонт произвел: _____
Выполненные работы: _____

Корешок на гарантийный ремонт.

ГАРАНТИЙНЫЙ ТАЛОН

Талон №2

на гарантийный ремонт изделия

Модель: _____

Серийный номер _____

Продан магазином (организацией) _____

м/п

«__» _____ 20__ г. _____
(подпись)

Владелец и его адрес, телефон: _____

Претензий к ремонту не имею _____
(подпись)

Выполненные работы по устранению неисправностей:

1. _____

2. _____

3. _____

4. _____

Гарантийный ремонт произвел: _____
(Фамилия И.О.)

«__» _____ 20__ г. _____
(подпись)

м/п

«__»

20__ г.

Гарантийный ремонт произвел:
Выполненные работы: _____

Корешок на гарантийный ремонт.

ГАРАНТИЙНЫЙ ТАЛОН

Талон №3

на гарантийный ремонт изделия

Модель: _____

Серийный номер _____

Продан магазином (организацией) _____

м/п

«__» _____ 20__ г. _____
(подпись)

Владелец и его адрес, телефон: _____

Претензий к ремонту не имею _____
(подпись)

Выполненные работы по устранению неисправностей:

1. _____

2. _____

3. _____

4. _____

Гарантийный ремонт произвел: _____
(Фамилия И.О.)

«__» _____ 20__ г. _____
(подпись)

м/п

20__ г.

Гарантийный ремонт произвел:
Выполненные работы: _____

Корешок на гарантийный ремонт.

ГАРАНТИЙНЫЙ ТАЛОН

Талон №3

на гарантийный ремонт изделия

Модель: _____

Серийный номер _____

Продан магазином (организацией) _____

м/п

«__» _____ 20__ г. _____
(подпись)

Владелец и его адрес, телефон: _____

Претензий к ремонту не имею _____
(подпись)

Выполненные работы по устранению неисправностей:

1. _____

2. _____

3. _____

4. _____

Гарантийный ремонт произвел: _____
(Фамилия И.О.)

«__» _____ 20__ г. _____
(подпись)

м/п

«__»

20__ г.

Гарантийный ремонт произвел:
Выполненные работы: _____

Корешок на гарантийный ремонт.

ГАРАНТИЙНЫЙ ТАЛОН

Талон №4

на гарантийный ремонт изделия

Модель: _____

Серийный номер _____

Продан магазином (организацией) _____

м/п

«__» _____ 20__ г. _____
(подпись)

Владелец и его адрес, телефон: _____

Претензий к ремонту не имею _____
(подпись)

Выполненные работы по устранению неисправностей:

1. _____

2. _____

3. _____

4. _____

Гарантийный ремонт произвел: _____
(Фамилия И.О.)

«__» _____ 20__ г. _____
(подпись)

м/п

20__ г.

Гарантийный ремонт произвел:
Выполненные работы: _____

Корешок на гарантийный ремонт.

ГАРАНТИЙНЫЙ ТАЛОН

Талон №4

на гарантийный ремонт изделия

Модель: _____

Серийный номер _____

Продан магазином (организацией) _____

м/п

«__» _____ 20__ г. _____
(подпись)

Владелец и его адрес, телефон: _____

Претензий к ремонту не имею _____
(подпись)

Выполненные работы по устранению неисправностей:

1. _____

2. _____

3. _____

4. _____

Гарантийный ремонт произвел: _____
(Фамилия И.О.)

«__» _____ 20__ г. _____
(подпись)

м/п

«__» _____ 20__ г. _____

Гарантийный ремонт произвел: _____
Выполненные работы: _____

Корешок на гарантийный ремонт.

Изготовитель:

EXITEQ ELECTRO SPAIN, S. L.

FERNANDO EL SANTO 25 1D, 28010 MADRID, SPAIN

NIF86973088

e-mail: info@exiteq.es tel: + 34 603 45 23 87

www.exiteq.es

Завод изготовитель:

Qingdao Hichanse Group Co., Ltd. No. 25, Wenhua Road, Jimo, Qingdao City, Shandong Province, China.

Импортер в Республику Беларусь

Частное торговое унитарное предприятие «ОптАэроСервис»
УНП 691458394

Минская обл., Минский р-н., д. Старина, ул. Светлая, д. 2, ком. 4
тел./факс (8-017) 508-04-80

www.exiteq.by

e-mail: info@exiteq.by

Импортер в Российскую Федерацию:

ООО "ЭКЗИТЭК-РУС"

115054, г.Москва, 6-й Монетчиковский пер., д.10, стр.8

Тел + 7 964 635 53 36

www.exiteq.ru e-mail: info@exiteq.ru